

# 如何兼容使用 周立功CANPro协议分析平台V1.50

## 使用说明书

说明书版本： V2.05

更新日期： 2018.09.05

首先感谢您购买和使用本公司的产品，本公司将始终竭诚为您服务！

本文档的目的在于指导第一次购买使用 CANalyst-II 分析仪的用户如何兼容使用周立功的 CANPro 协议分析软件 V1.50。

## 一、安装周立功的 CANPro 软件 V1.50

### 1、软件的下载

用户可以自行到周立功的官方网站上下载免费的 CANpro 软件。

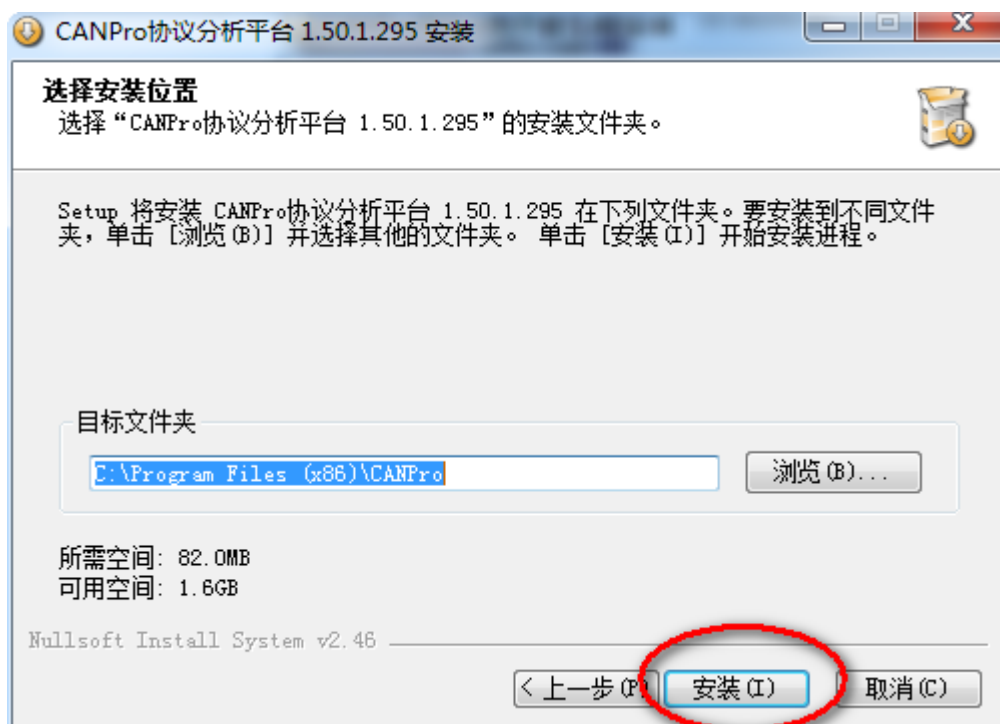
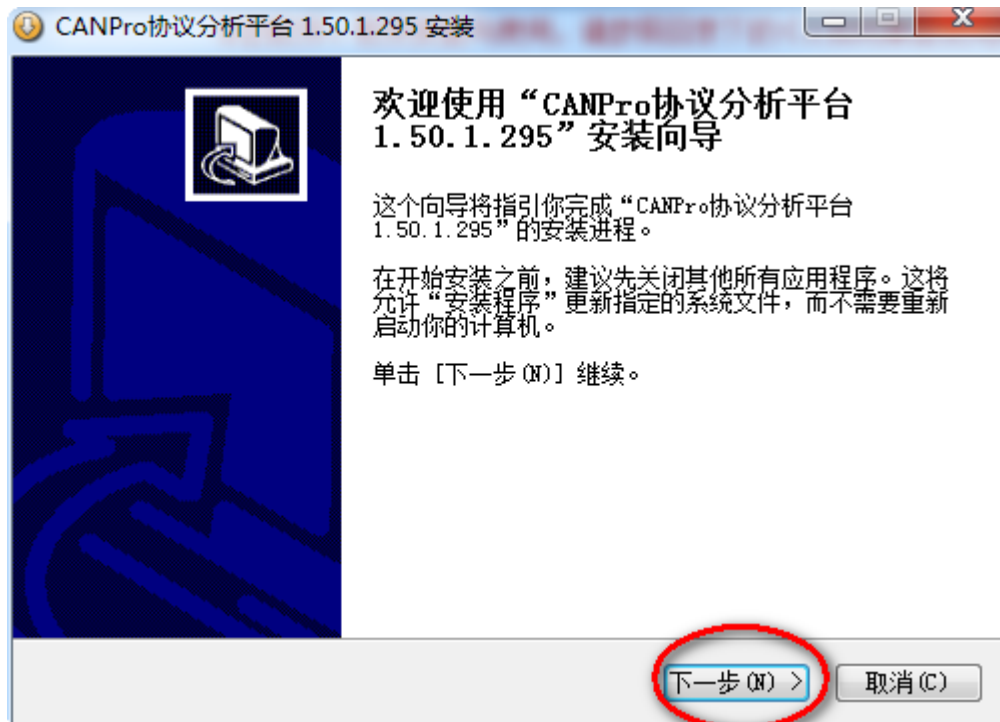
下载地址：<http://www.zlg.cn/can/down/down/id/42.html>

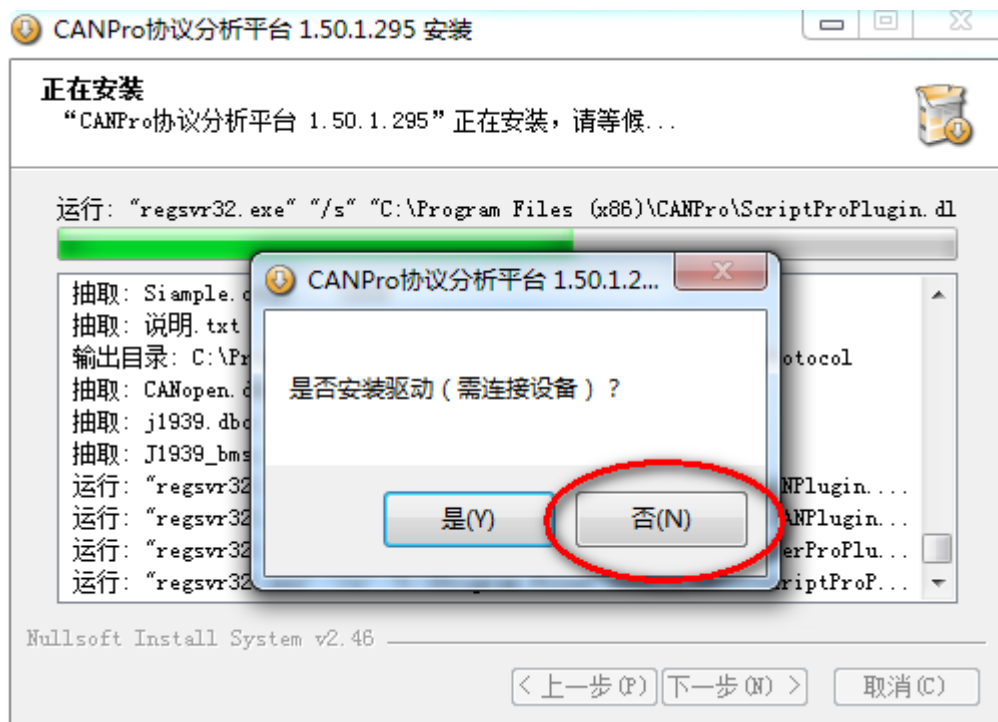
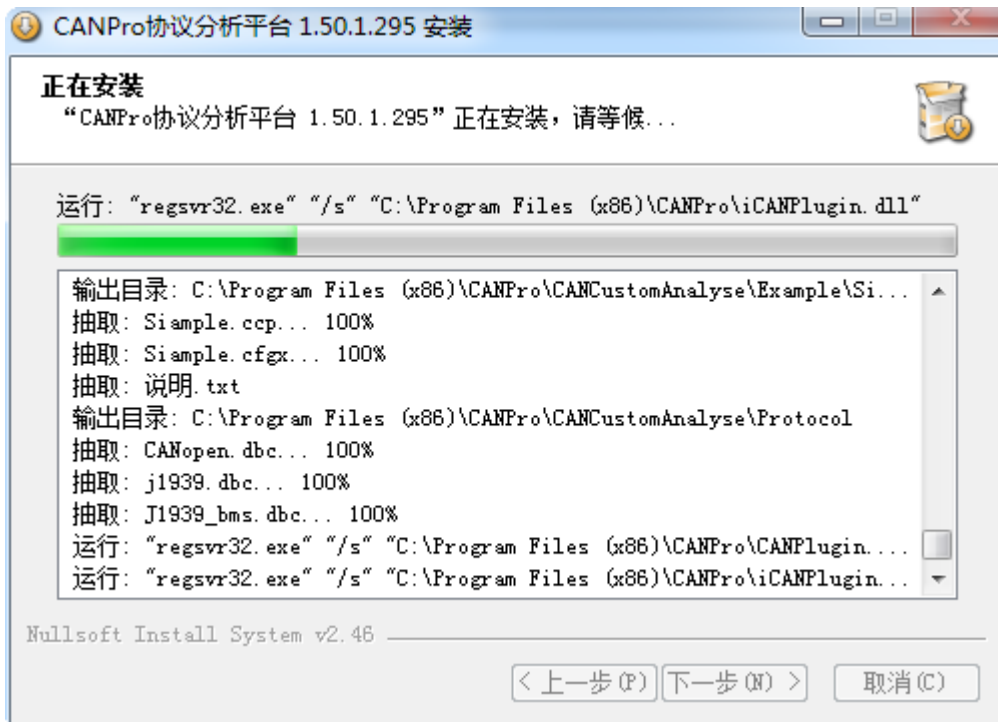
在资料下载栏目下，可以下载到最新的 CANpro 软件。



软件包位于：光盘网盘资料包\调试工具\周立功 ZLG 调试工具\CANPro 协议分析平台 V1.50 文件夹下。

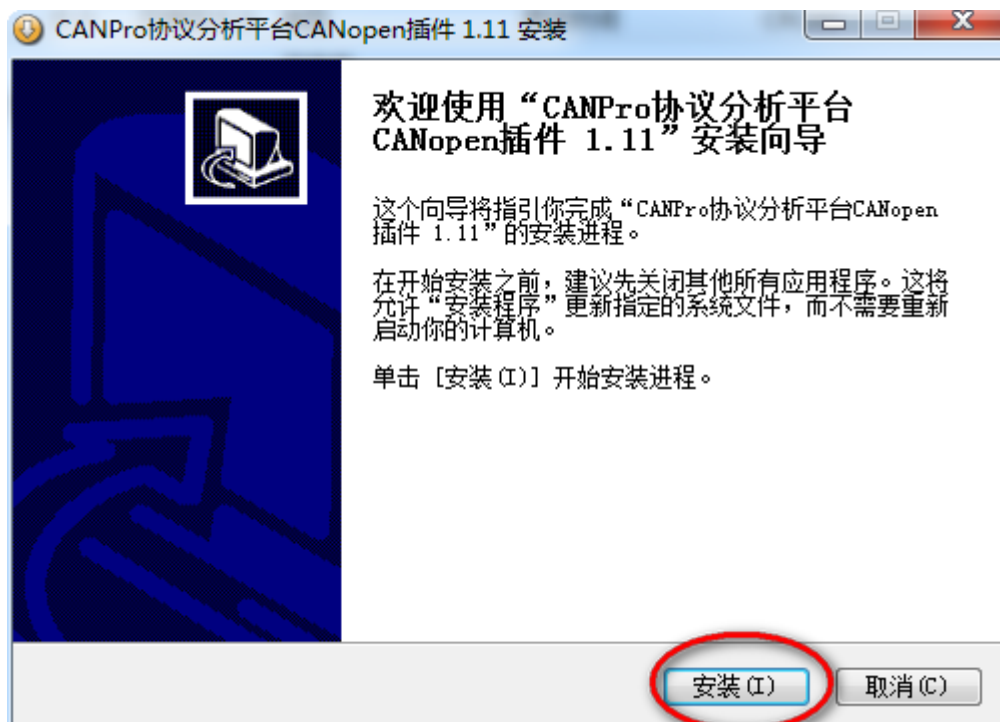
首先安装 CANPro 主程序，然后安装 3 个协议分析插件包（插件按自己需要下载安装）。

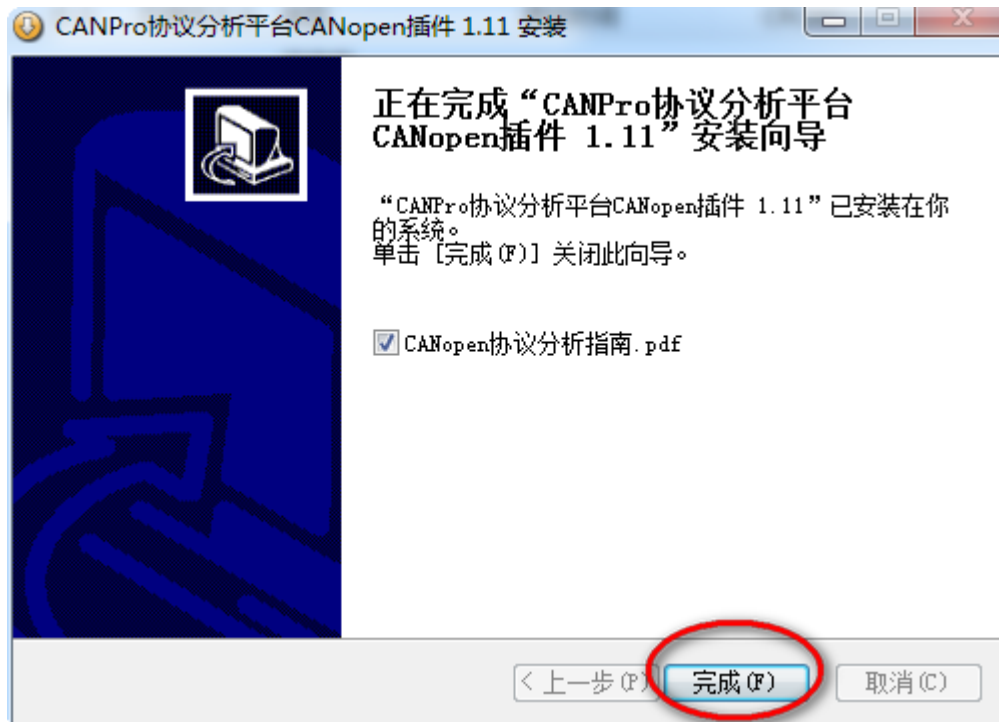






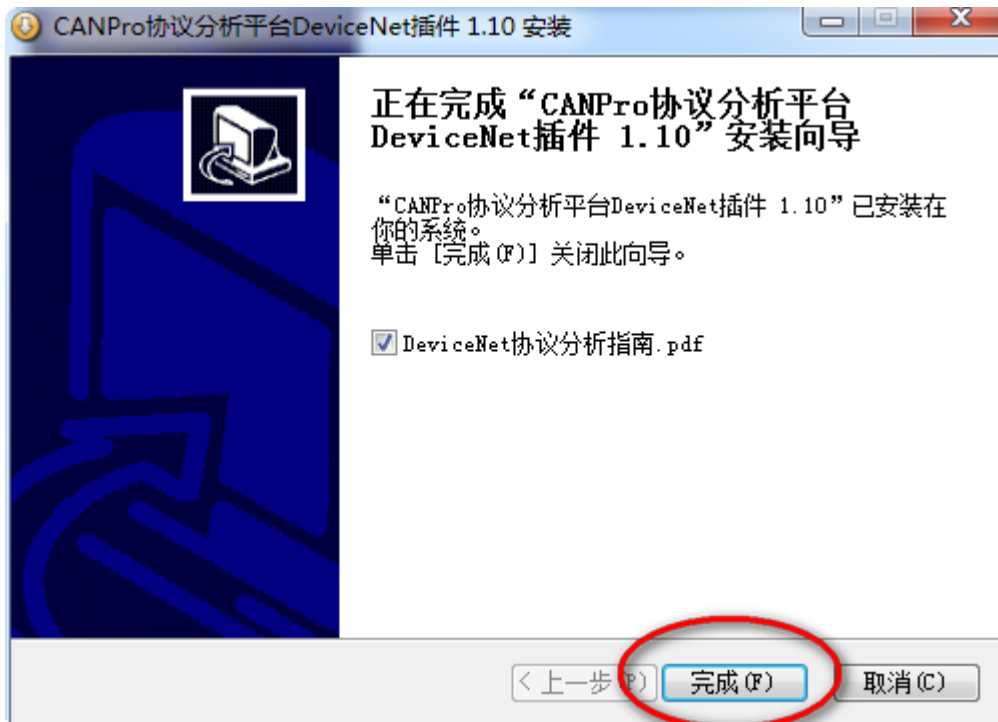
CANopen 插件的安装:



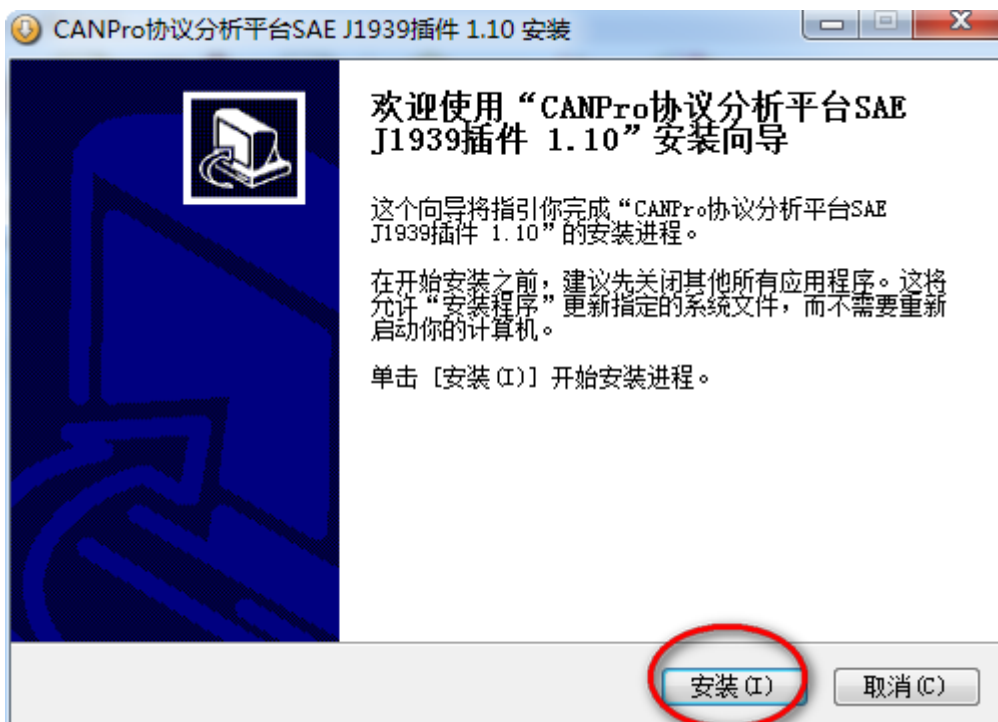


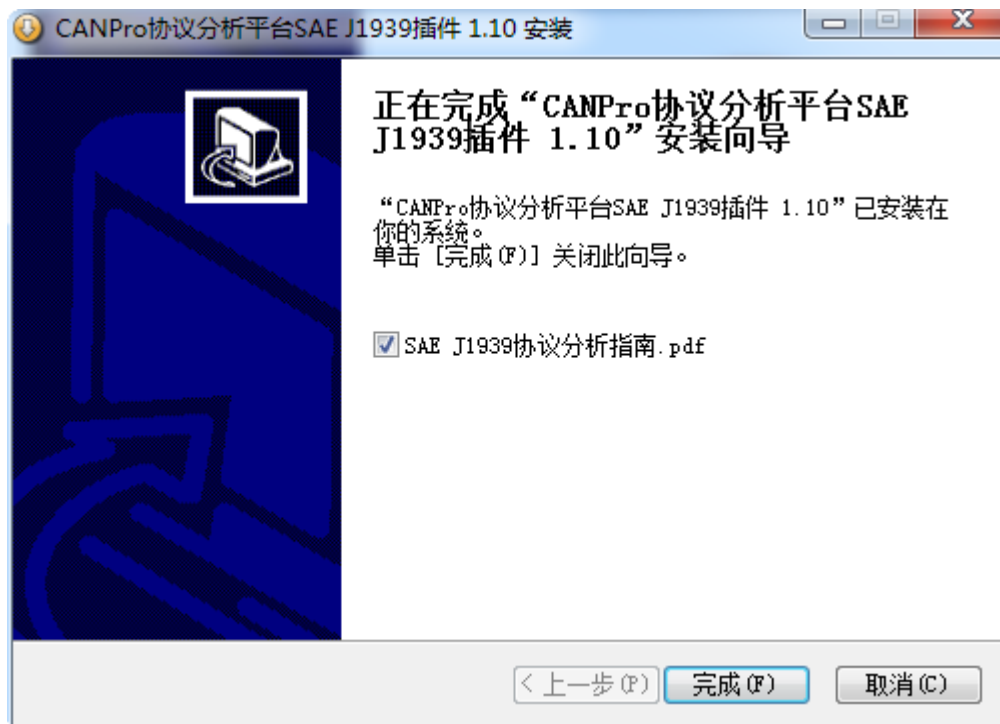
DeviceNet 插件的安装:





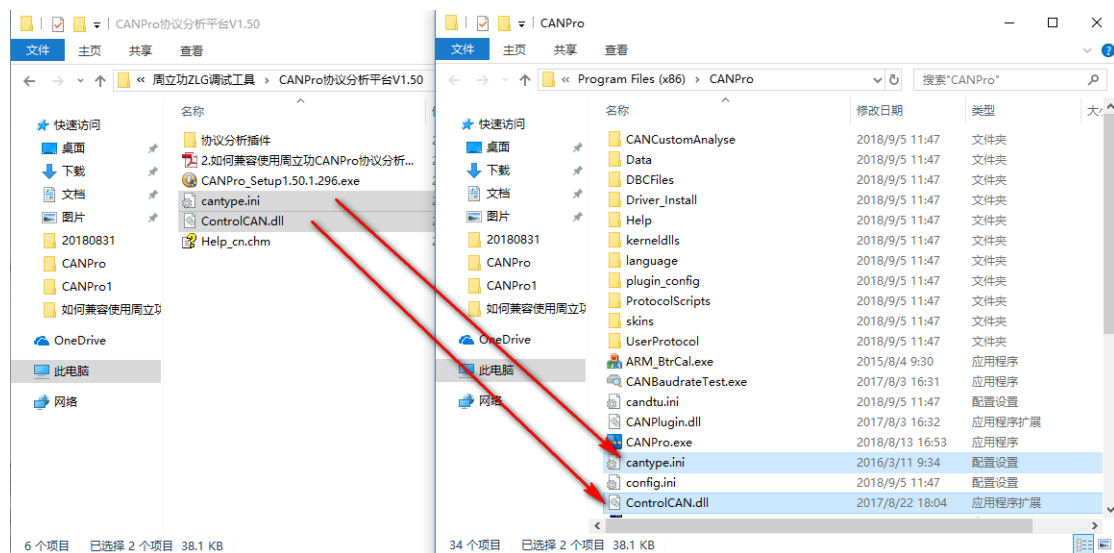
SAE J1939 插件的安装:





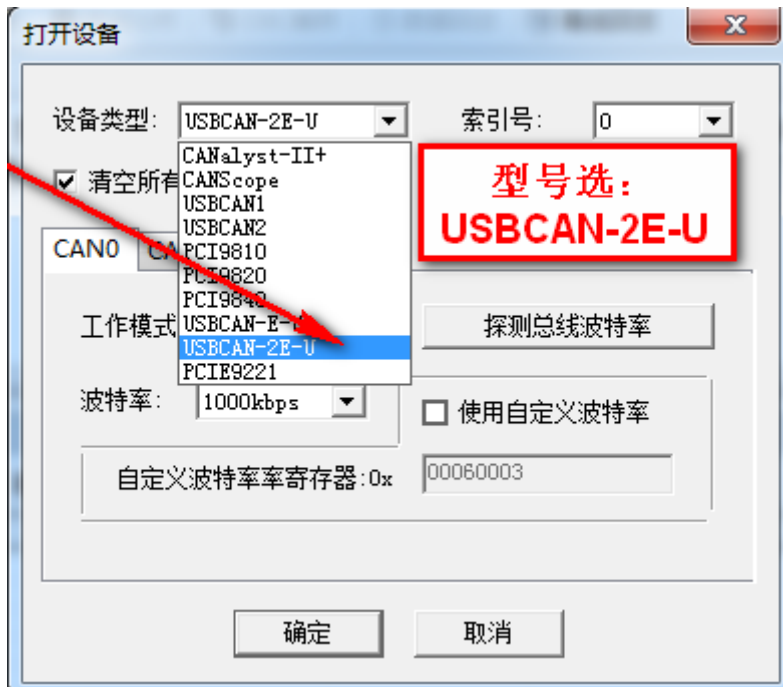
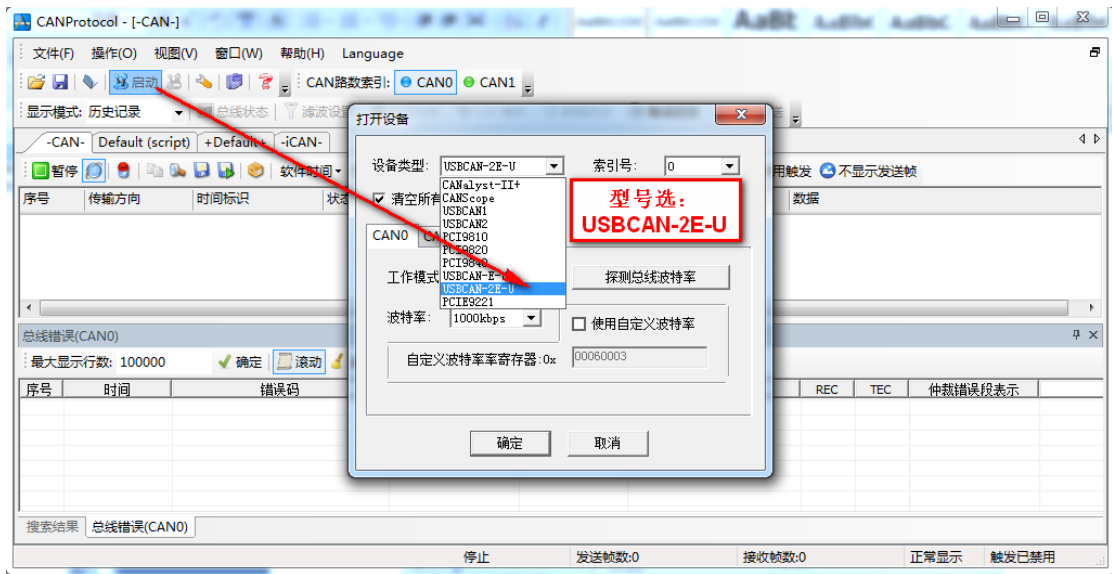
## 2、替换 ControlCAN.dll、cantype.ini

将，光盘网盘资料包\调试工具\周立功 ZLG 调试工具\CANPro 协议分析平台 V1.50\ControlCAN.dll、cantype.ini 两个文件，复制到 CANPro 的安装目录下，覆盖同名文件即可。

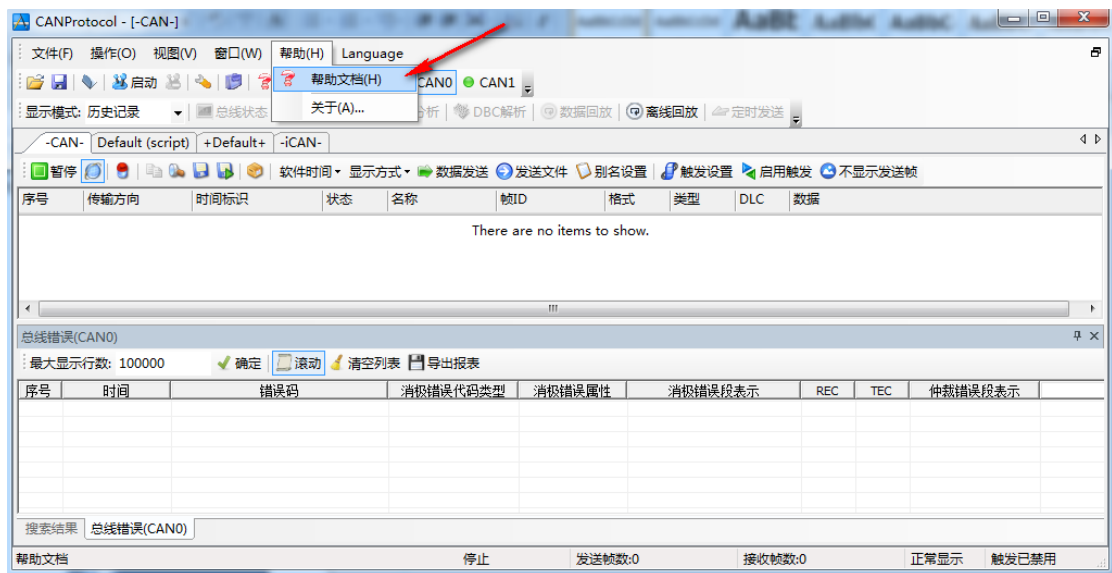
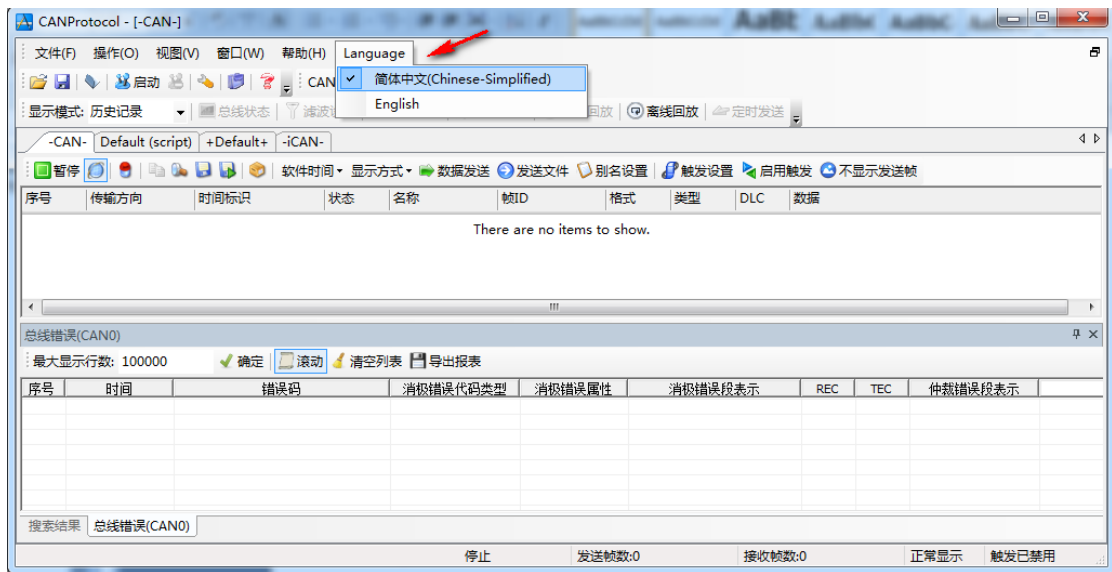


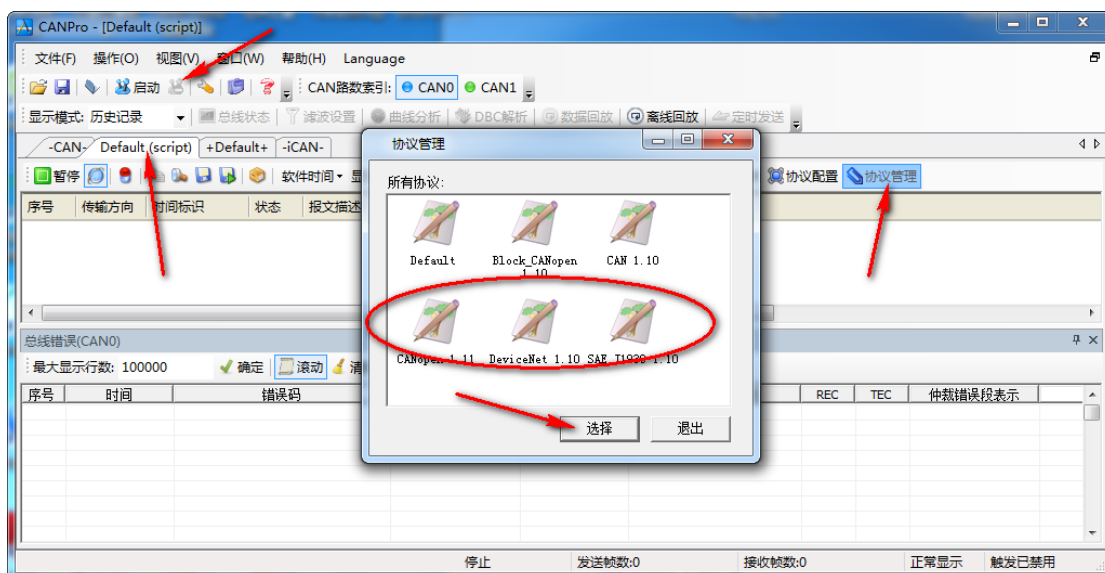
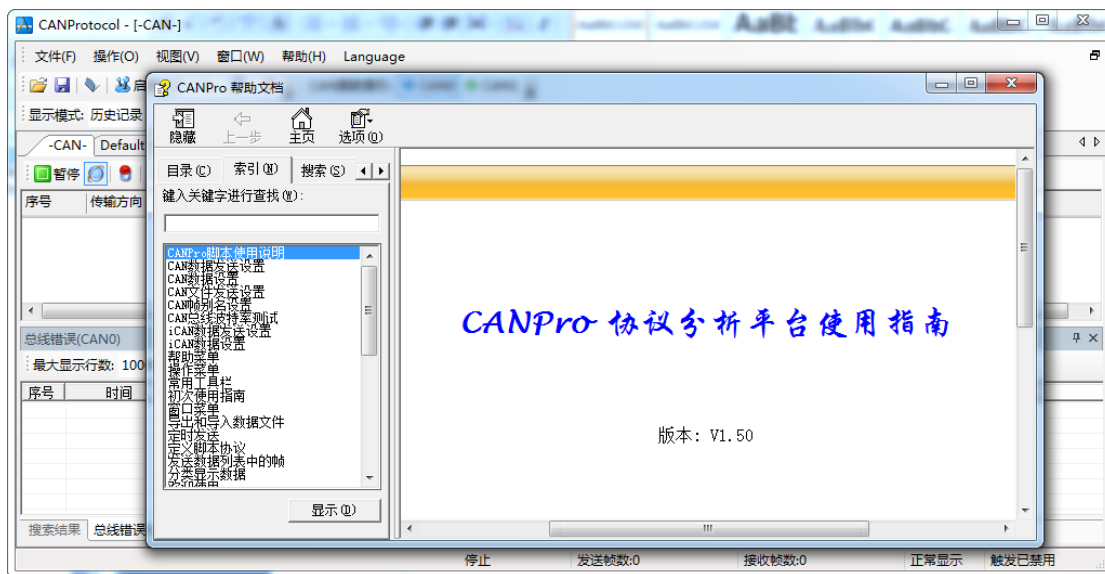
至此，您已经完成了软件的安装过程。





## 2.如何兼容使用周立功 CANPro 协议分析平台



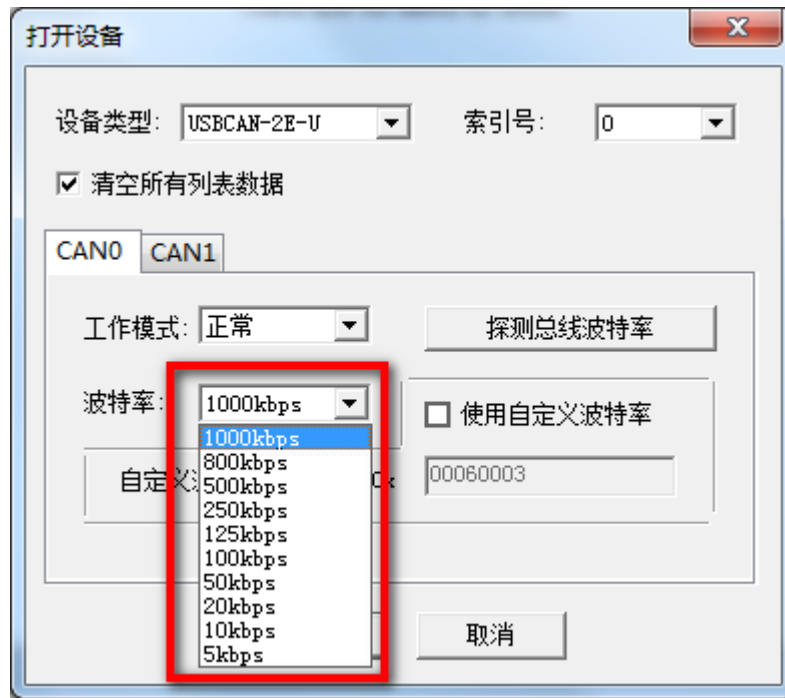


协议管理：协议管理界面，要在设备关闭的情况下，Default(script)界面下，才会出现。点击协议管理后，已安装的协议插件会出现在列表中，供选择。

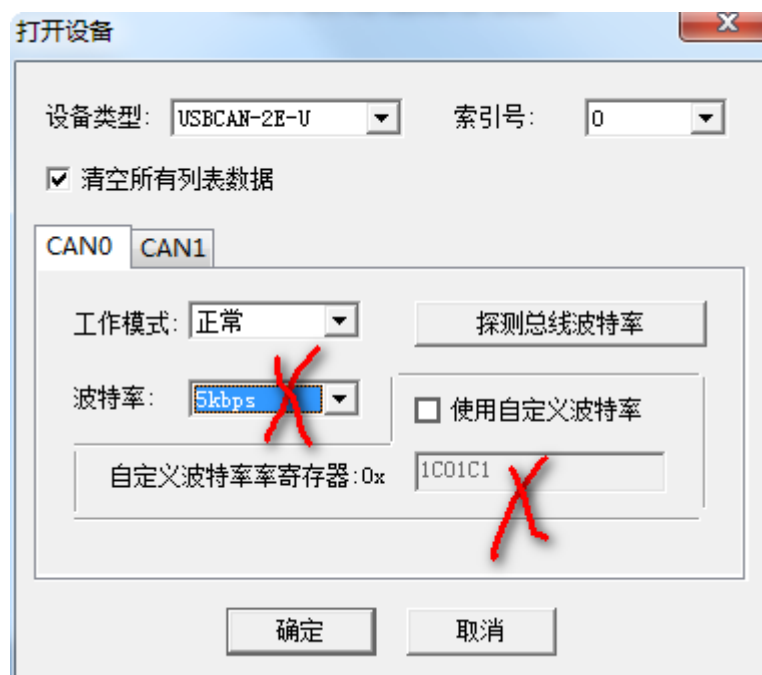
## 二、CANalyst-II 分析仪与周立功 CANPro 不兼容的地方

### 1、启动系统时，“打开设备”对话框

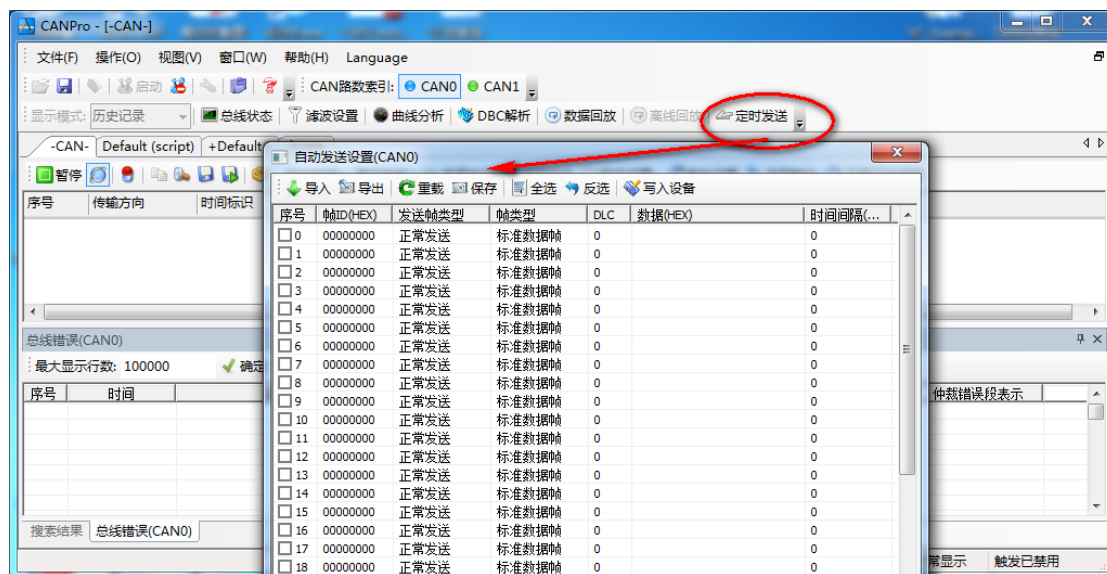
周立功的 CANPro 软件在启动系统（也就是打开设备）的时候，会弹出选择设备并填充初始参数的对话框，该对话框中有一个波特率下拉列表，其中包括 1000kbps 到 5kbps 等 10 种常见波特率，如下图所示：



本公司开发的 USBCAN 适配器暂不支持 10K 以下的波特率，故列表中 5kbps 的波特率参数无效：



2、定时发送功能暂时不支持，后续可以通过远程升级实现该功能。



注：如果用户对我司的 CANalyst-II 分析仪进行二次开发，对于相关接口函数的使用方法问题，请参照《4.接口函数库（二次开发库）使用说明书.pdf》说明文档。

如果用户以前使用过周立功的相关产品，需要完全替换周立功的硬件，使用周立功的 USB 驱动与动态库，可以联系技术人员远程进行相应配置，配置后可以不用替换 DLL 文件，直接识别为周立功的 USB 驱动。